

# かなた新聞

高橋税経グループ

かなた税理士法人

かなた税理士法人 Tel:027-361-5568

群馬M&Aセンター Tel:027-364-8040 相続手続支援センター群馬 Tel:027-363-5959  
〒370-0006 群馬県高崎市間屋町4-7-8 高橋税経ビル FAX:027-361-9591 URL:http://www.takahashi.co.jp/ E-mail:info@takahashi.co.jp

## 読書コーナー

### 神様のカルテ

著者:夏川草介  
出版:小学館



映画、テレビドラマ、漫画と様々な媒体でメディア化されているので、ご覧になった方もいらっしゃると思います。

著者である夏川草介氏は、長野県で医師として働きながら執筆をされていらっしやいますので、当直や医局制度、患者とのやり取りなど私が普段接することの無いリアルな現場風景が書かれていました。

本作の主人公である栗原一止(くりはらいちど)は、長野県松本市の「24時間、365日対応」の本庄病院に勤務する内科医です。

医師数不足の激務の中、同僚や看護士と地域医療や末期医療に不眠不休で奮闘しています。

当直が月に何回あるか分かりませんが、当直をする場面では、一止は内科医にも関わらず自分の専門では無い範囲まで診療を行い、睡眠時間も取れずに1日以上過ごすこともしばしばあります。

私の背段映画観覧は、4~5月頃ほどで今のところ特に問題はありませんが、それよりも少ない睡眠時間(休憩時間?)となるとかなり辛いだろうと思います。

政府も働き方改革など言っていますが、もう少し医療従事者を増やして、負担を減らした方が良いと思います。

また、患者やその家族とのやり取りの中では、とても考えさせられました。

本作では、すい臓がん患者の田川さんと胆のう癌患者の安曇さんが亡くなります。

田川さんが亡くなった際は、孫らしき少年が、毅然とした射貫くような瞳で、じっと一止を見つめています。

少年の内心は分かりませんが、「何で助けてくれなかったんだ」もって出来ることがあったんじゃないか」と思っているのかもしれない。

安曇さんとのエピソードでは、人間ドックで偶然胆のう癌が見つかり、大学病院で手術ができるかもしれないと一止が紹介状を叩きますが、大学病院で手術を断られ安曇さんが

「あと半年の命だと言われました。治療法はないから、好きなことをしてすごしてください」と

と、医者から言われ一止の尻に返ってきます。

早くに夫を亡くし、子供も親戚もいない一人暮らしの孤独な患者に何てことを言うのだと一止は憤ります。

その後の一止や看護師達の行動で、終末期医療では、患者とコミュニケーションをとり、安心させ、好きなことをさせてあげ、身体的・精神的苦痛を取り除き最後をしっかり看取ってあげることが大切だとわかりました。

お医者様なら何とか治してくれると根拠の無い期待をしてしまいましたが、出来ること出来ないことがある中で、全力を尽くしています。

生と死がいつも隣り合っている世界で、自分の事は後回しにして、一人一人の患者さんに真摯に向き合い、寄り添っている一止の姿に、ただただ涙が下がります。

ここ数年は、コロナ禍で医療現場は、医療逼迫が深刻となっているところもあり、小部以上に厳しい事となっていると思います。

医療従事者の方々には、感謝を申し上げます。

(文責:小野寺)

## 朝礼にて ~職場の教養~

毎日の朝礼で、一般社団法人倫理研究所の「職場の教養」を輪読し、感想を述べています。その感想で、良かったものを紹介致します。

### 11月6日(水) 日本人の美德

日本では、「人に迷惑をかけない」といった考え方が美德とされています。文化人類学者のルース・ベネディクト氏は、自著の中で、日本には「恥の文化」が存在し、世間体など他人を気にする国民性であると述べています。

欧米では「自分が迷惑をかける分、相手の迷惑にも許容範囲を広く持つ」という考え方が一般的だといいます。一方、日本では、「周りの人から自分がどうみられるのか」という考えが根づいているというのです。

「人に迷惑をかけない」という行為は、人目を気にするあまり、相手に頼れないという面もあります。しかし見方を変えると、集団を尊重しながら「他人を思いやる」という一面も含まれるでしょう。

職場で、お客様、同僚など、他人とのかかわりがある中で相手を思いやることはとても重要です。

一人ひとりが「他人を思いやる」という、日本人の国民性・美德に誇りを持たたいものです。

### 今日の心がけ

#### 相手を尊重する働きをしましょう

今日は「人に迷惑をかけない」という日本人の美德についての話でした。

「人に迷惑をかけない」という言葉はとてもネガティブな表現に感じますが、迷惑をかけないという事は、それだけ周りを気遣い思いやるという日本人の美德が現れています。日本には「恥の文化」が存在し、世間体など他人を気にする国民性があると書かれていますが、「聞くは一時の恥聞かぬは一生の恥」ということわざのように、時には自ら周りを頼る必要もあります。

相手の事を気にして何も行動を起こさないのでなく、今日も相手の事を思いやり、積極的に関わっていきましょう。(文責:中澤)

## 所長挨拶



霜寒の候、皆さまにはますますご清祥のこととお慶び申し上げます。

私が高校生の頃、毎週日曜日の夜に「三菱ダイヤモンドサッカー」というテレビ番組が放映されていました。

ほとんどが、ドイツ・ブンデスリーグかイングランドのチームの試合の録画で、素早く正確なパス回し的美しさや、チャンスを見逃さず繰り出されるシュートの鋭さに毎回見惚れていたものでした。

振り返ってみるとその頃は、1968年のメキシコオリンピックで、アジア人初の得点王となった釜本選手が活躍した約10年後であり、ブラジルでは、サッカーの神様と言われたペレが大活躍していた時代です。

日本プロサッカーリーグ(Jリーグ)は、その後20年を待って創設されています。

まだまだ日本のサッカーは世界的には後進国であり、先進的なチームとは試合もできない時代でした。

その日本サッカーチームが11月、カタール・ワールドカップで、第1戦をドイツに勝利するという快挙を成し遂げました。

三菱ダイヤモンドサッカーの時代から約50年。50年という歳月の中で一体何人の代表選手が入れ替わっ

てきたのか想像がつきませんが、選手を含む多くの人達の長い間の努力が積み重なっての成果だったのでしょうか。

喜びに浸っていたのも東の間、今度は第2戦で大方の予想を裏切って日本がコスタリカに負けるという結果になりました。

第1線のドイツ戦勝利のすぐ後だっただけに、代表選手だけでなく多くの国民がテレビの前で大きく落胆したのは当然の事でしょう。

しかしながら考えてみると、人生において喜びと落胆は必ず繰り返されるもの。

「苦難福門」(苦難は幸福に至るための門である)と言われるように、苦難や落胆をどうとらえ、次なる喜びや幸福につなげて行くのが正に人生そのものなのでしょう。

あらためて次なるスペイン戦を応援したいと思います。(11月28日記述)

いよいよ今年も終盤を迎えました。

皆様には何かとお忙しい中、健康には十分に留意して、お元気に新しい年をお迎えになられるよう、心からお祈り申し上げます。



### お客様各位

平素より大変お世話になっております。弊社では、新型コロナウイルス感染症に対する従業員の安全の確保を考え、毎号掲載しておりました、従業員の集合写真をお休みさせていただきました。一日も早い新型コロナウイルス感染症の終息と、皆様のご健康を心よりお祈り申し上げます。

かなた税理士法人 精確発信委員会

## 編集後記

早いもので、今年も師走を迎えました。2022年は皆様にとってどのような1年だったでしょうか。きちんと振り返り、新しい年に臨みたいですね。

## Contents

- P1 所長挨拶・目次
- P2・3 税務トピックス
- P3 将軍の日
- P4 読書感想文
- P4 職場の教養
- P4 編集後記

## 不審なショートメッセージやメールにご注意を

国税庁をかたるショートメッセージやメールが送られ、偽サイトへ誘導する事例について、国税庁から注意喚起がされています。

## 国税庁をかたるショートメッセージ

国税庁(国税局や税務署を含む。以下同じ)から、ショートメッセージによる案内は送信されません。国税庁名でショートメッセージが届いたら、無視しましょう。

## 登録していないメールアドレス宛に届く

メールによる国税庁からの案内は次の場合に限定されており、登録していないメールアドレス宛に国税庁からメールが届くことはありません。

登録	送信内容	送信元表記
国税庁ホームページ新着情報の配信サービスの登録	「国税庁HP新着情報」の件名で、国税庁ホームページに掲載された1週間分の新着情報をその翌週にメールで送信	国税庁 <newsdelivery@news.nta.go.jp>
国税庁メールマガジン配信サービスの登録	「国税庁メールマガジン」の件名で、月に1度、その時節に応じた身近な税の情報などをメールで送信	国税庁 <ntamag@news.nta.go.jp>
e-Taxの利用にあたり、メールアドレスを登録	「税務署からのお知らせ」の件名で、「一般的なお知らせ」と「申告・申請・納税などの情報をメッセージボックスに格納したお知らせ」をメールで送信	e-Tax(国税電子申告・納税システム) <info@e-tax.nta.go.jp>

登録していないメールアドレス宛に届いたメールは、要注意です。

## 年金から天引きがあるときは検討を

公的年金から天引きされる社会保険料を、口座振替へ変更できる場合があります。この振替口座を扶養者の口座にすることで、扶養者の社会保険料控除の対象とすることができます。

## 納税催促・差押えの執行予告

国税庁から、次のような旨のメールは送信されません。

- 国税の納付について催促を求める旨
- 差押えの執行を予告する旨

## 不審なメール文面等の特徴

9月29日に、e-Taxサイトで公開された不審な文面のパターンには、次の特徴があります。

- e-Tax から送付する「税務署からのお知らせ」と類似した文面で送られてきているが、**サイトへアクセスするURLが相違している**(相違URL例: <https://rhnvai.com/OxgZis8352>)
- メールタイトルや本文記載の宛名は、利用者(メール受信者)がe-Taxで登録した宛名(全角30文字以内)であるはずが、**メールアドレスが記載されている**
- 滞納金などの金額を記載したメールを送信しないにもかかわらず、**本文に滞納金などの金額が記載されている**

## 適切な対応

不審なメールが届いた場合には、メールを開封せずに削除する、あるいはメールを開封した場合であっても本文に記載されているURLをクリックしない(アクセスしない)など、適切な対応をしましょう。削除等するか迷われたときには、弊所までご連絡ください。

## 社会保険料控除

## (1)社会保険料控除

所得税は、1年間における個人の所得の合計額から「所得控除額」を差し引いた残額に対して税率を乗じて計算します。

社会保険料控除はこの所得控除の1つで、**納税者が支払った**、自己または自己と生計を一にする配偶者やその他の親族が負担すべき社会保険料が対象となります。

## (2)社会保険料

社会保険料控除の対象となる社会保険料とは、例えば次の保険料等が該当します。

- 健康保険、国民年金、厚生年金保険等の保険料
- 国民健康保険料(税)
- 後期高齢者医療保険料
- 介護保険料
- 国民年金基金掛金

## 公的年金から特別徴収されるもの

社会保険料は自ら支払う他に、給与や公的年金から天引きする方法で支払います。公的年金から天引き(特別徴収)される社会保険料は、次のとおりです。

種類	対象者
介護保険料	65歳以上の方のうち、老齢もしくは退職※1、障害または死亡を支給事由とする年金を受給している方であって、年間の支給額が18万円以上の方
国民健康保険料(税)※2	65歳以上75歳未満の方のうち、老齢もしくは退職※1、障害または死亡を支給事由とする年金を受給している方であって、年間の支給額が18万円以上の方
後期高齢者医療保険料※2	75歳以上の方もしくは65歳以上75歳未満で後期高齢者医療保険制度に該当する方のうち、老齢もしくは退職※1、障害または死亡を支給事由とする年金を受給している方であって、年間の支給額が18万円以上の方

ただし、特別徴収される社会保険料のうち介護保険料以外は、口座振替(普通徴収)への変更が可能です。

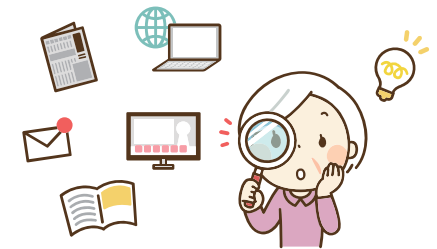
## 誰が負担したか

社会保険料控除は負担した人が対象とできるため、「**誰が負担したか**」が重要です。

徴収方法	社会保険料控除対象者
特別徴収	天引きされた公的年金受給者
普通徴収	振替口座の名義人

どなたが負担すると最も税金の負担が軽減できるのか、検討いただくとよいでしょう。

なお、変更には申出をする必要があります。具体的な手続きは、本来負担すべき方がお住まいの市区町村へお問い合わせください。



(※1)老齢基礎年金もしくは旧法制度による老齢年金・退職年金を指す。老齢厚生年金は天引きの対象外。  
(※2)介護保険料が天引きされていることが前提条件。  
出典:日本年金機構HPI年金Q&A(年金からの介護保険料などの徴収)  
<https://www.nenkin.go.jp/fa/q/juky/kyotsu/tenbiki/20140421-03.html>

## 将軍の日(中期5カ年経営計画作成セミナー)

## 『将軍の日』とは

戦国時代、将軍が戦場から離れた陣営で、戦局を見極め戦略・戦術を立てたように、経営者が日常業務から離れ電話も来客もない環境で、将来を見据え経営計画を作るセミナーです。社長を将軍にみ立て、『将軍の日』と命名されました。

## 【受講料】

55,000円(税込)/名  
2名様以降5,500円(税込)

お問い合わせ:かなた税理士法人  
027-361-5568 担当:森平



## 先行経営Tasseiを行いませんか!

先行経営 Tassei とはズバリ「経営者の描く目標を達成させること!」です。そして目標を達成させるためには「経営計画」が必要です。経営計画を立てても実現しないのは、計画とズレたことを把握したあとの行動が伴っていないから。計画とのズレを毎月見定め、修正行動に移す。この一番実践できない「修正行動」の部分を、実際に行っていくことが出来るのが「先行経営 Tassei」なのです。と同時に、経営者の意識や行動が明らかに変化します。

【料金】月額 55,000円(税込)から